

第一章 前言

一、計畫緣起

台南縣位於嘉南平原中段，是台灣平原面積最大的縣份，根據目前發現從舊石器時代晚期左鎮人開始，經歷新石器時代早中晚期、金石並用時代至金屬器時代，乃至原住民活躍的原史時代以及荷鄭清初的早期歷史時代，均留下不少人類活動記錄的考古遺址，也是台灣考古學研究的重要場域（劉益昌 2008）。例如，舊石器時代化石人左鎮人，雖然出土地層無法確認，但是出土地點則可以確定在菜寮河流域。1994 年內政部曾委託中央研究院歷史語言研究所進行台南縣境遺址普查，記錄從日治時期以來發現記錄的 53 處遺址，其中不乏重要的史前遺址，例如大坌坑文化的八甲遺址，牛稠子文化命名的牛稠子遺址等，不過也有十處遺址因為記錄位置較不明確，因此喪失遺址所在，甚至與晚近期間發現的遺址，是否屬於同一遺址，也不能肯定（臧振華等 1994）。近年來因為工程建設所帶來的工程前調查，以及進一步的調查發掘工作，在台南縣境發現許多考古遺址，尤其台南科學園區的大規模發掘，出土大量資料，得以重新詮釋以台南縣境為中心的史前文化發展體系。

2005 年 2 月「文化資產保存法」修訂公布，並於 11 月 1 日起實施，考古遺址成為文化資產的一個類別，與原先的古建築類古蹟區隔，且部分遺址可能與新的文化資產項目文化景觀相關，由於考古遺址在調查、研究、保存以及管理維護均需重新考慮其特有性質，加上 1994 年普查以來台南縣境內已有許多新遺址發現，因此台南縣政府文化處擬先進行本縣遺址普查工作，以曾文溪為界，第一年進行曾文溪以北區域的遺址基礎資料詳細調查，以初步建立本縣曾文溪以北區域遺址類文化資產管理維護系統，以及確認本縣史前時代以來之文化內涵體系。

基於此，本計畫研究主題為台南縣曾文溪以北考古遺址之普查與研究，透過對於台南縣及鄰近地區遺址整體的調查研究、記錄並了解其保存狀況，以建立遺址之各項基本資料。同時針對本地區遺址研究所顯示的特色，建構區域性的史前文化發展體系，並與台灣南部地區其他史前、原史暨歷史初期文化進行比較研究。撰寫以台南縣為中心之史前文化發展史，作為本縣考古遺址類文化資產管理維護與鄉土文化研究之基本資料。

二、研究區域

台南縣所在主要為嘉義延伸至高雄的嘉南平原的中段區域，平原地區是隆起的海岸平原，平原東側主要為阿里山山脈的山地及趨緩的丘陵、台地，因此本縣地形涵蓋海岸平原、丘陵台地、淺山地區、中海拔山區等，氣候類型也涵蓋熱帶到溫帶等各個不同區域。縣境較大型河流共有八掌溪、急水溪、將軍溪、曾文溪、鹽水溪、二仁溪等東西向溪流，此外在平原上則有隆起以後形成的較小溪流，縣境隔八掌溪與嘉義縣相鄰，以東側丘陵和南側的二仁溪與高雄縣相隔，縣內西南側則為台南市。

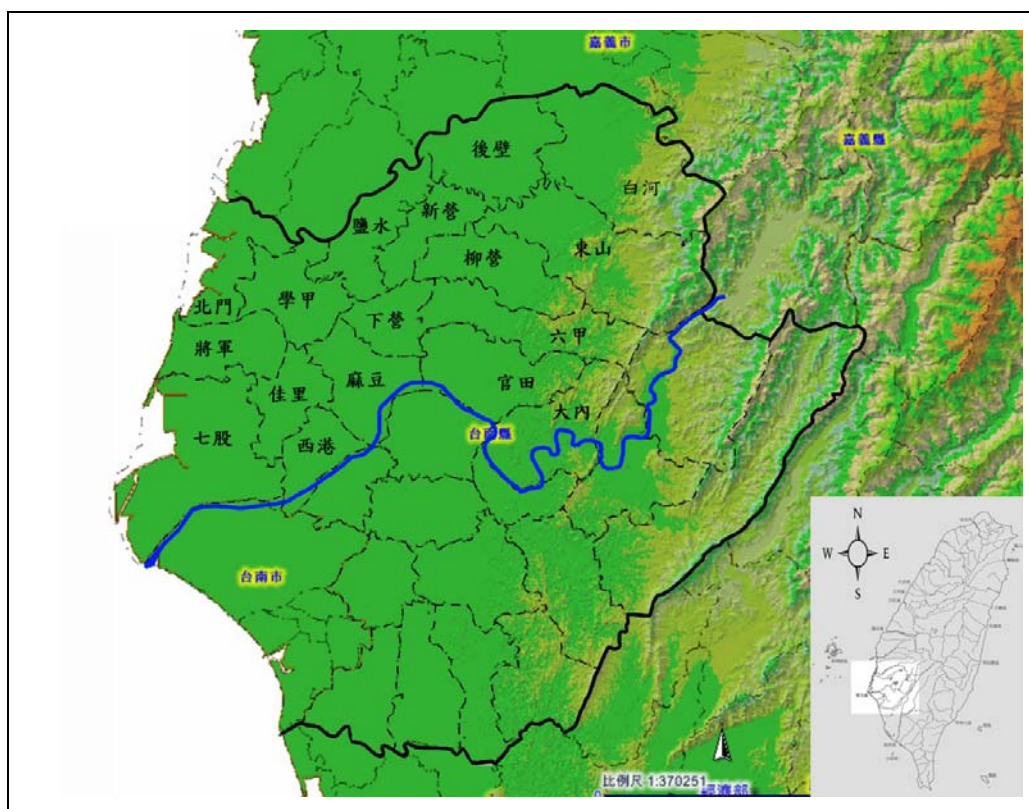


圖 1：本計畫執行之台南縣曾文溪溪北區行政區域分布

台南縣以曾文溪為界，可分為溪南、溪北兩大區，也形成地理及行政上若干分野，溪北有新營區、北門區、曾文區，包括的行政區域有新營區的新營市、柳營鄉、鹽水鎮、後壁鄉、東山鄉、白河鎮，曾文區的麻豆鎮、下營鄉、六甲鄉、官田鄉、大內鄉，以及北門區的學甲鎮、北門鄉、將軍鄉、七股鄉、佳里鎮、西港鄉（圖 1）。這些區域依山傍海，居台灣西南部，地勢東部高聳，西部平坦，位於台灣最大平原嘉南平原的中心。東側臨中央山脈、

玉山山脈以及阿里山脈的前山地帶，西側臨台灣海峽，北側則與嘉義縣、市接壤，南側則與高雄縣為界，於西南側則含括台南市，全縣面積 2016 平方公里，耕地面積達九萬多公頃，為全國第一。台南縣位於北回歸線以南，屬亞熱帶，氣候溫和，適宜人居，且農產豐富，平原地區主要以稻米、甘蔗、雜糧等為主，丘陵地帶則以果樹種植為主，地方性特產亦相當多（黃文博總編 2004）。本期調查的曾文溪以北區域，主要指大凍山脈稜線以西、臺灣海峽以東、八掌溪以南、曾文溪以北所圍繞的台南縣轄區，屬於嘉南平原及竹崎丘陵的一部分。在地質上由東向西分為斷層山地（屬阿里山山脈）、山麓丘陵（白河鎮、東山鄉）、嘉南平原及海岸地帶（北門鄉、將軍鄉、七股鄉、佳里鎮）等地質分區（圖 2，黃文博總編 2004）。

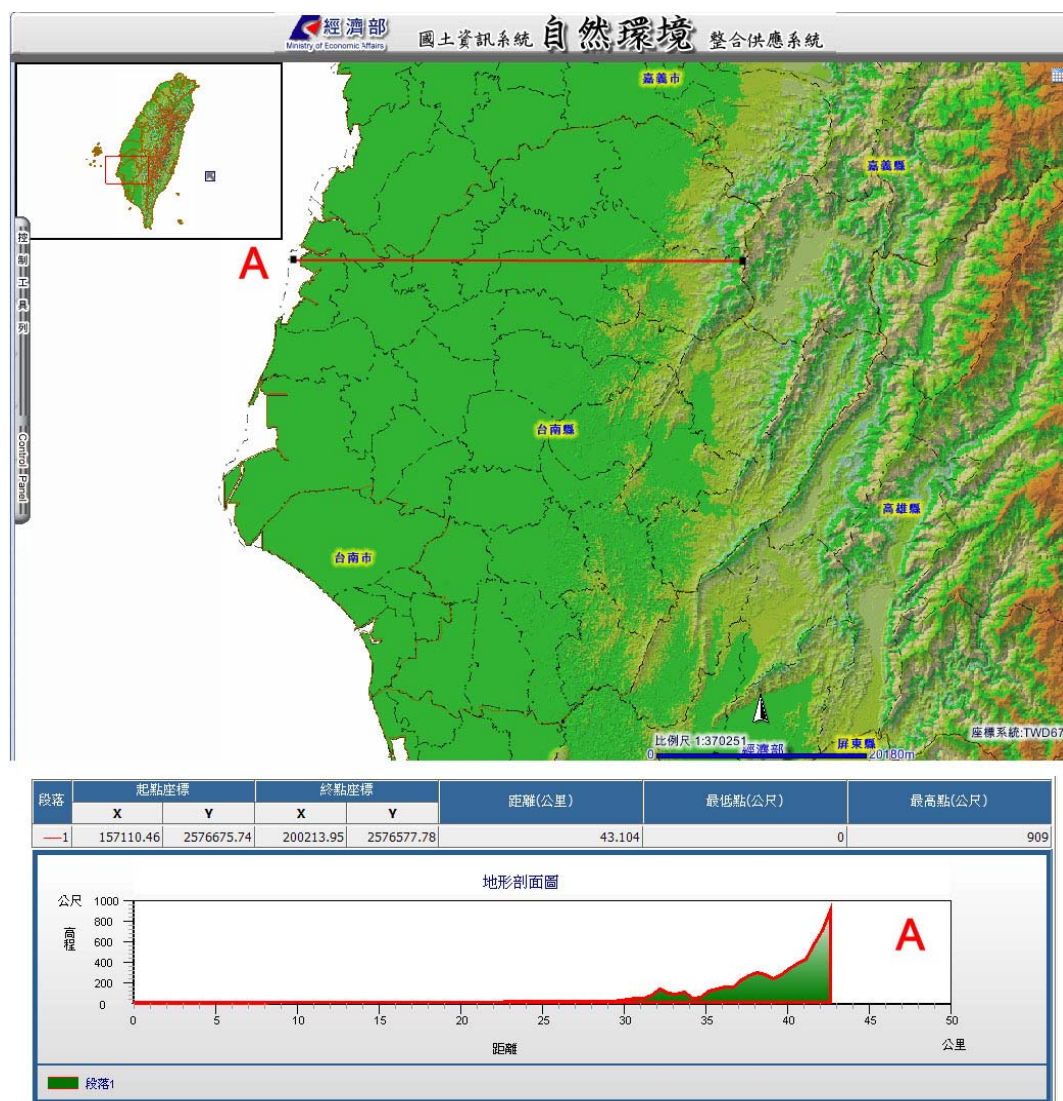


圖 2：台南縣溪北區地形剖面圖（資料來源：經濟部國土資訊系統網站）

台南縣曾文溪溪北與溪南區域最大的不同在於溪北區擁有濱海區域，濱海沿線所衍生的漁、鹽等產業，其次則因為烏山頭水庫及嘉南大圳直屬灌溉區，對溪北區產業具有直接關連。因此溪北區的淡水湖泊、低窪溼地及濱海、潟湖、漁塭就成為境內一大特色，例如屬淡水所見的水庫魚、淡水養殖，以及水生植物方面的蓮、菱、荸薺、慈菇等；屬鹽水所見的海水養殖、港灣及漁撈、鹽業、生鮮海產及加工等，以及含鹽分地帶的胡蘿蔔、蔥蒜、牛蒡等，均是溪南區缺乏的產業（黃文博總編 2004）。溪南區域的濱海地帶則因台南台地隆起，且行政區域屬於台南市，因此並無類似的產業與環境。

三、計畫目的

計畫調查與研究目的在於建立本縣遺址資料檔案，建立區域史前文化發展史，以保存珍貴的文化資產，提供政府施政參考，同時提供地方鄉土文化教材與學術研究素材。基於此，預計達成的目標，包括以下四點：

1. 利用遺址現地調查、地圖判圖圈繪與 GIS 初步確認各遺址出土遺物的分布範圍，並判斷遺址之屬性。
2. 遺址的重要性與保存狀況的界定，就台南縣境內擴及於南部地區相同文化進行比較研究。
3. 遺址保存規範的建立，依據文化資產保存法與相關法令訂立從考古調查到發掘、環境影響評估、土地開發等不同階段，遺址保存之相關規範。
4. 學術研究與鄉土教學史前文化史之確立，透過考古調查資料之研究以初步建立台南縣之史前文化發展史。

四、調查研究方法

（一）遺址調查與記錄

針對台南縣及鄰近地區考古遺址採取複查歷年來已紀錄遺址以及重新調查遺址二種並行的方式進行，複查與調查均採取考古田野調查方法中徒步調查的方法，並利用地圖與 GIS 等調查資源進一步確認遺址的位置與範圍，同時對遺址內涵及範圍採取觀察地表遺物聚集以及抽樣採集各遺址出土遺物的方式進行，如有必要將進一步以採土器或試掘的方法確定遺址範圍、遺物分布與內涵。

台南縣考古遺址之調查紀錄的方式擬定的內容有三項：

1. 確定遺址位置和遺物出土的主要範圍；
2. 觀察和記錄遺址現況；
3. 調查並補充遺址文化內涵。

（二）調查採集遺物與文化內涵分析

選擇部分南部地區建構文化發展史相當具關鍵性或其文化內涵未能從調查資料中獲取整體資訊的考古遺址，進行考古調查採集標本之研究以了解該遺址所具有之內涵，並從所獲得之考古資料進行相同遺址文化內涵比對分析，以建構台南地區整體性之史前文化發展史及層序。其比對與分析方法採取考古學通用之資料整理與分析原則，包括標本之初步清洗、編號、分類、計測，實驗室分析其成分、年代等不同方法用以建立遺址之文化內涵，以便於比較研究，建立其文化內涵與體系。經考古學調查採集所得的各式考古標本，大致依以下步驟處理：

1. 出土遺物的清理：本計畫進行調查所採集的標本，依不同種類先進行不同的初步清理工作，部分較細緻的標本則另由專人進行清洗與整理的工作，大部分石器、陶片等標本均以一般人工進行清水清洗的工作，清洗結束後採自然陰乾方式，陰乾後再行分袋收存。
2. 出土遺物整理編號：清洗陰乾後的標本先經初步排序及器型分類後，便制定流水號代碼，開始進行各標本之逐一編號的工作。
3. 出土遺物分類整理：確認各遺址的各類型標本類別，並逐一依各類型標本之分類原則，區辨分類所有出土標本。
4. 製作遺物資料清冊：將完成分類的所有標本依類別、形制、細部描述，逐一測量標本並建檔登錄，最後進行標本的拍照及繪圖，完成標本清冊。

（三）報告撰寫

根據調查與試掘結果，經由資料分析，撰述本計畫報告。報告內容至少包括：

1. 遺址資料檔：檔案內容依行政院文化建設委員會文化資產總管理處籌備處提供之「縣（市）遺址列冊基本資料表」填具資料。

2. 遺址文化內涵分析：根據各遺址出土文化遺物之分類，比較研究建立各遺址文化內涵，並歸納其所屬文化。
3. 史前文化發展與變遷：根據台南縣遺址所屬文化內涵，建立以台南縣為中心之史前文化發展與變遷過程，以提供鄉土文化教材與學術研究素材。
4. 遺址保存維護建議：根據調查所得台南縣遺址保存現況與特色，配合文化資產保存法暨相關法令規定，提出遺址保存維護之各類建議方案。

五、致 謝

本計畫在行政上得到台南縣長蘇煥智先生、台南縣政府文化處處長葉澤山先生、副處長姜博智先生、文化資產科科長謝素月女士以及文化資產科顏毓芬小姐，以及地方耆老與文史界先進詹評仁先生、梁茂隆老師等諸多人士的關注與協助，在此敬致謝意。

此外，本計畫擔任審查人的諸位教授、先生，包括國立自然科學博物館何傳坤先生、中央研究院歷史語言研究所陳光祖先生，均對本計畫提出諸多建議與提醒，使計畫報告得以完整，在此表達最誠摯的謝忱。

至於其他參與本計畫相關工作的人員，更是促使本計畫能已順利推展的得力助手，包括協助行政業務的林淑麗女士、林美智小姐，以及協助遺址調查的吳美珍、鄒騰露等女士、先生，協助標本照相與繪圖的陳惠君小姐、楊喻鈞及李敏青等女士、先生的協助，也感謝協助本計畫進行陶器切片之成份分析及 X 光繞射分析的中央研究院歷史語言研究所的林淑芬女士，此外參與標本整理工作的李欲志、李彩瑜、徐鵬翔等先生、女士，均致上最深摯的感謝。